

放射線 測定結果の おしらせ

☑役場持ち込み食品測定結果 (単位: Bq/kg)

検体名	検査日	栽培(採取)地	検査結果
小松菜	5/22	堤	不検出
カラフル二十日大根	5/22	緑町	不検出
チンゲン菜	5/23	広表	不検出
二十日大根	5/23	緑町	不検出
フキ	5/27	高砂町	不検出
キャベツ	5/29	堤	不検出
ホウレン草	5/29	新寺	不検出
紫タマネギ	5/30	広表	不検出
タマネギ	5/30	広表	不検出
カブ	5/30	堤	不検出
ウメ	6/ 6	堤	不検出
タケノコ	6/10	小山田	10
フキ	6/10	小山田	不検出

※使用測定器…NaIシンチレーションスペクトロメータ「EMF211」及び「CAPTUS-3000」

☑水道水の放射性物質測定結果 (測定: 東北大学・宮城県 単位: Bq/kg)

採水場所	測定期日	測定結果
南部山浄水場	6/ 9	不検出
金ヶ瀬揚配水場	6/17	不検出

☑町内各施設の環境放射線測定結果 (測定日: 6/4 ~ 23 単位: μSv/h)

施設名	測定結果			施設名	測定結果		
	地上 1 m	地上 50 cm	地上 5 cm		地上 1 m	地上 50 cm	地上 5 cm
大河原小学校	0.09	0.09	0.09	中部 5 号公園	0.10	0.10	0.12
金ヶ瀬小学校	0.11	0.10	0.11	中部 6 号公園	0.10	0.11	0.14
大河原南小学校	0.09	0.09	0.09	中部 7 号公園	0.08	0.08	0.07
大河原中学校	0.07	0.08	0.08	中部 8 号公園	0.08	0.09	0.10
金ヶ瀬中学校	0.14	0.14	0.16	中部 9 号公園	0.06	0.05	0.06
桜保育所	0.10	0.10	0.09	緑町公園	0.15	0.14	0.15
上谷児童館	0.13	0.14	0.11	新古川公園	0.13	0.10	0.14
金ヶ瀬カトリック保育園	0.11	0.11	0.11	南平公園	0.10	0.10	0.11
第一光の子保育園	0.07	0.06	0.06	小島 1 号公園	0.10	0.11	0.11
第二光の子保育園	0.10	0.11	0.14	小島 2 号公園	0.11	0.11	0.14
大河原カトリック幼稚園	0.10	0.10	0.10	小島 3 号公園	0.10	0.10	0.12
駅前広場	0.07	0.09	0.09	小島 4 号公園	0.10	0.11	0.14
東部グラウンド	0.13	0.14	0.18	広表 1 号公園	0.08	0.08	0.07
役場玄関前	0.10	0.12	0.15	広表 2 号公園	0.08	0.09	0.10
中島公園	0.07	0.07	0.06	広表 3 号公園	0.06	0.05	0.06
甲子公園	0.12	0.11	0.14	末広公園	0.13	0.14	0.15
不動公園	0.09	0.09	0.11	保料公園	0.14	0.13	0.15
高砂公園	0.12	0.12	0.12	大河原公園	0.12	0.12	0.14
山崎公園	0.11	0.11	0.14	馬取山公園	0.10	0.11	0.11
上谷公園	0.13	0.13	0.15	大河原昆虫公園	0.12	0.12	0.10
旭町公園	0.12	0.12	0.12	大河原南公園	0.13	0.14	0.16
見城前公園	0.12	0.15	0.15	稗田前児童遊園	0.11	0.12	0.14
南桜公園	0.12	0.13	0.17	一軒地児童遊園	0.11	0.13	0.14
東桜公園	0.12	0.13	0.15	上川原児童遊園	0.11	0.12	0.14
西桜 1 号公園	0.13	0.13	0.15	上町児童遊園	0.10	0.08	0.09
西桜 2 号公園	0.13	0.14	0.15	福田児童遊園	0.11	0.12	0.14
西桜 3 号公園	0.12	0.14	0.15	上谷 1 号児童遊園	0.07	0.08	0.08
東青川公園	0.12	0.13	0.13	上谷 2 号児童遊園	0.09	0.08	0.08
東原町公園	0.15	0.14	0.15	上谷 3 号児童遊園	0.09	0.10	0.10
中部 1 号公園	0.13	0.10	0.14	台部児童遊園	0.11	0.10	0.10
中部 2 号公園	0.10	0.10	0.11	金ヶ瀬児童遊園	0.10	0.13	0.14
中部 3 号公園	0.10	0.11	0.11	丑越児童遊園	0.12	0.12	0.14
中部 4 号公園	0.11	0.11	0.14	白鳥児童遊園	0.12	0.14	0.16

※使用測定器…●TCS-172(南小・駅前広場・役場・各公園) ●PA-1000(小中学校・保育所・幼稚園等)

町政覚え書き

今日1日、気温が32度を超えた。大河原橋から合同庁舎方向に歩いていたところ、右手の空き地からつむじ風が発生、高さ3層・直径1層ほどの砂嵐が勢いよくつむじを巻き上げながら目の前を通り過ぎた。「竜巻に発達するのでは」と、一瞬、恐怖感を覚えた。

おとし、去年と連続して関東各地、石巻市などで竜巻の被害が報じられた。今年は、北海道旭川市で6月2〜5日、4日間連続で31〜36度を記録するなど、異常気象が顕著である。

異常気象多発の根本は、石油などから製造する電力やガソリンなどの大量使用による空気中の二酸化炭素濃度の上昇を原因とする地球温暖化である。

二酸化炭素などは、地球全体を覆う温室のビニールにたとえられ大気を温める役割を有し、濃度の上昇に伴い気温が上昇することから、「温室効果ガス」と呼ばれている。

大河原町長 伊勢 敏

異常気象による被害額は年々増大している。温暖化に歯止めがかからなければ、南極や北方地域及び氷河の氷が融け、海面が上昇し耕地面積が減少するという問題も指摘されるなど、警鐘が鳴らされている。地球温暖化を止めるには、現在の二酸化炭素の発生量を半分に抑える必要がある。

温暖化は地球上に住む人類、いわば「地球市民」共通の課題である。この課題に率先して取り組むことは国際社会における名誉と誇りを獲得するであろう。

さて、本町は、地球温暖化問題にも対応し、環境先進都市を実現するため、再生可能エネルギーの促進を始め様々な先進的な事業を掲げる計画「NEXT大河原ゆめプラン」を策定した。

その第一歩として本年4月から「次世代型住宅補助制度」をスタートした。補助対象の一つである家庭用燃料電池(エネフ

第17回

エネフアームで環境貢献
停電時も発電、分散型電源

アームへの補助事業は、昨年11月時点で4都県、1741市区町村のうち153、また、928町村では20で行われている。エネフアームは電気と熱を作り、家庭の二酸化炭素発生量のおよそ3〜4割を削減し電気代や燃料費も同様に節約できるほか、停電時も運転が可能なので「分散型電源」として災害時への備えとしても期待されている。

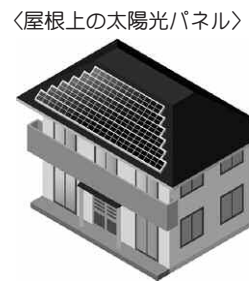
ところで、国の補助金38万円及び本町の補助金10万円を活用すると、標準的な導入費用は130万円程度になる。光熱代などの節約による導入費用の回収には10年余りかかり、導入を躊躇する原因となっている。導入されるかたの動機は環境への貢献と災害時への備えである。国の補助金は平成27年度で打ち切りの予定となっている。国の補助金のあるうちに導入されるよう、多くの町民の皆さんにぜひ、ご一考いただければと思う次第である。【6月15日】



エコさだて

美しい環境を守るためエコさだてをしよう

○太陽光発電設備の特長とは



地球温暖化防止の対策と災害に強い住宅の推進を図るため、町では「大河原町次世代型住宅補助制度」を進めています。

今回は補助対象機器のひとつ、太陽光発電設備の特長をお話しします。太陽光発電設備は、太陽の光エネルギーを電気に変換するシステムで、晴天などであれば停電時でも必要最低限の電力供給が可能です。万一の場合に備えることができます。

また、一例として、4人世帯の家庭で容量が4キロワットの太陽光発電設備を設置した場合、家庭で年間に使用する電気の70%程度をまかなうことができます。なお、家庭用燃料電池(エネフアーム)と太陽光発電設備を組み合わせた場合は、発電量がさらに増加し、省エネ効果と節電効果が高まります。

補助対象や補助要件などの詳細については、町民生活課環境政策係までお問い合わせください。

町民生活課環境政策係 ☎5312114

駅前図書館今月の新刊【まちな本棚】

一般/■山の天気リスクマナジメント
猪熊隆之・廣田勇介/著 「山と溪谷社」
登山者が知りたいリアルな山岳気象の疑問に実践的に答える一冊。覚えておきたい十種の危険な天気図など山の天気の基本知識と、荒候時のリスク対処の考えかたをわかりやすく解説する。
小説/■鼻に挟み撃ち
いとうせいこう/著「集英社」
御茶ノ水で奇妙な演説をするマスク男と、それを隠れて聴く男。彼らにはそうしなければならぬ理由があった…。いとうせいこうにしか書けない、可笑しくて哀しい、人生四つ分のふしぎ。『すばる』
『文藝』掲載を単行本化。
児童/■はしれさんてつ、きぼつをのせて
国松俊英/文 間瀬なおたか/絵 「WAVE出版」
2011年3月11日、東日本大震災で大きな被害を受けた三陸鉄道。しかし、わずか数日で、列車は再び走りだします。その復旧を支えた人々を描いたお話です。
児童/■焼き上がり5分前!
星はいり/作 TAKA/絵 「ポプラ社」
条々町にある老舗パン屋「もとかわ」。一階の前面がお店で後ろが作業場、奥と二階が住居になっている。「もとかわ」の店主・本川晴信の孫、本川めぐるは、ひよんなことから夏休みの間、クラスメートのあかり、さとしといっしょに、「もとかわ」でアルバイトをすることになり…。
絵本/■かみなりなんてこわくない
ジェイミー・A・スウェンソン/ぶん デイヴィッド・ウォーカー/え ひがしやす/やく 「岩崎書店」
あらしのよる、ほくはいいそいでベッドにもぐりこむ。おきにいりのほんとと、くまのフレッドがいれば、ほくはひとりでもだいじょうぶ。そこに、こわがっているいぬくんがやってきた。ふたりであらしがやむのをまわっている、ねこさんもかみなりにおどろいてやってきた。さんいんでくっついていると、こんどはモルモットさんがやってきて…。